

A61



Архитектурное бюро А61 было создано в 2008 г. Бюро занимается проектированием зданий и сооружений различного функционального назначения, решением современных архитектурных и городских задач различного масштаба.

Команда А61 — это группа архитекторов, инженеров, конструкторов и строителей, которые работают в области архитектуры, градостроительства, дизайна.

Архитектурные решения рождаются исходя из тщательного анализа изменений и развития современной жизни ввиду влияния мультикультурного информационного обмена, экономических изменений, новых материалов и строительных технологий.

При проектировании мы стремимся к принятию рациональных решений, гибкости планировочной структуры здания, максимального взаимодействия объекта с окружающей средой, созданию качественного визуального ряда, что способствует эффективности и жизнеспособности здания в будущем.

ООО Архитектурное бюро «А61»

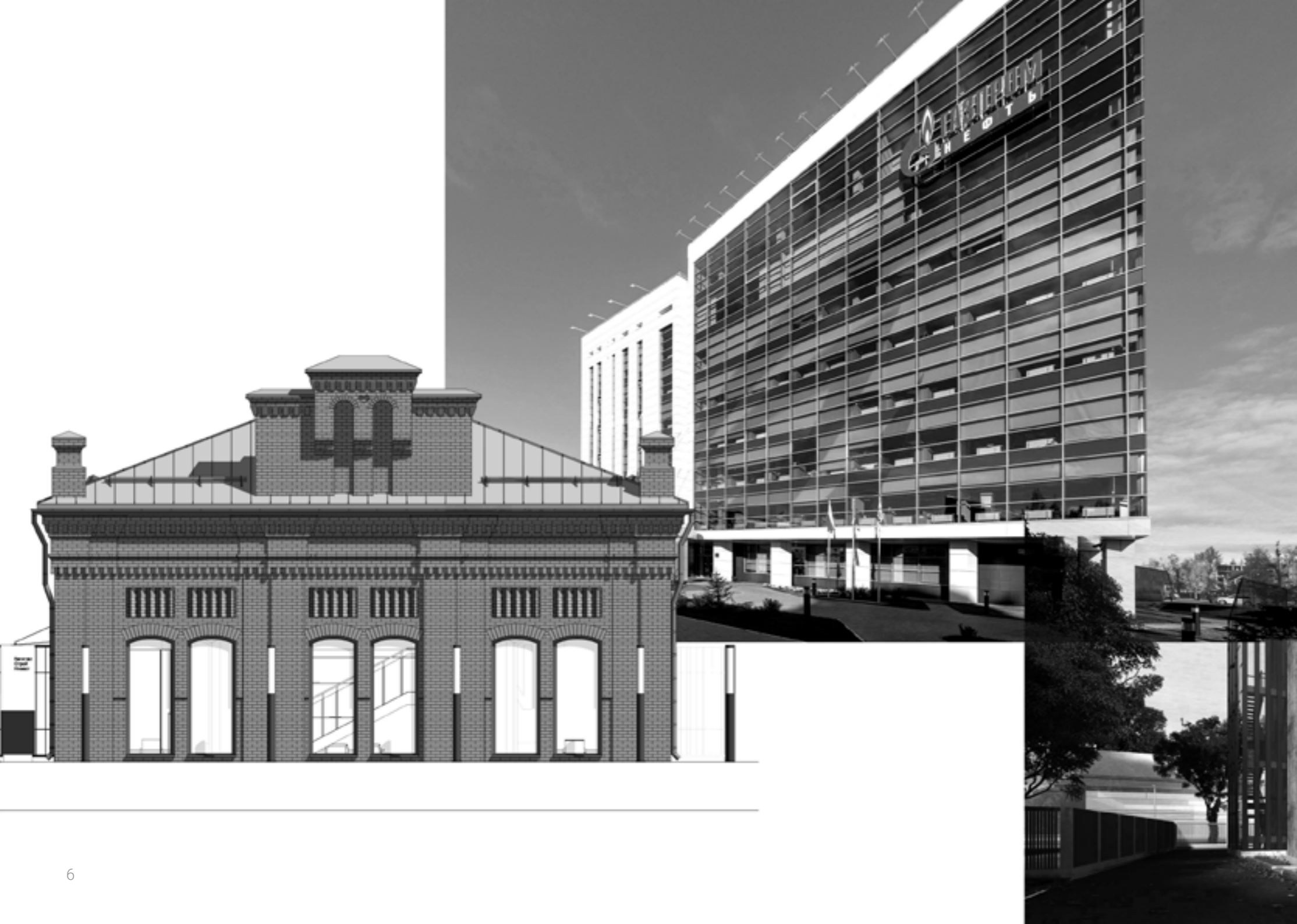
Адрес: 625002, г. Тюмень, ул. Сакко, д. 35
Тел.: +7 (3452) 68-43-61

Email: info@a61.ru
Сайт: a61.ru

ОБЩЕСТВЕННЫЕ ЗДАНИЯ	Офис ООО «Газпромнефть-Хантос»	8
	Реконструкция фасадов офиса «Газпромнефть-Ноябрьскнефтегаз»	12
	Реконструкция памятника архитектуры конца XIX века	16
	Реконструкция фасада компании «Сибстройсервис»	20
	Реконструкция здания первой электростанции Тюмени	26
	Реконструкция здания типографии начала XX века	30
	Парк природной геометрии	38

ЖИЛЫЕ ЗДАНИЯ	Корпоративный жилой дом «Газпромнефть-Хантос»	48
	Жилой комплекс «Ильинский квартал». Первая очередь строительства	52
	Жилой комплекс «Ильинский квартал». Вторая очередь строительства	56
	Жилой комплекс «Олимпия»	60
	Жилой комплекс на ул. Одесская	64
	Герцен-хаус	68

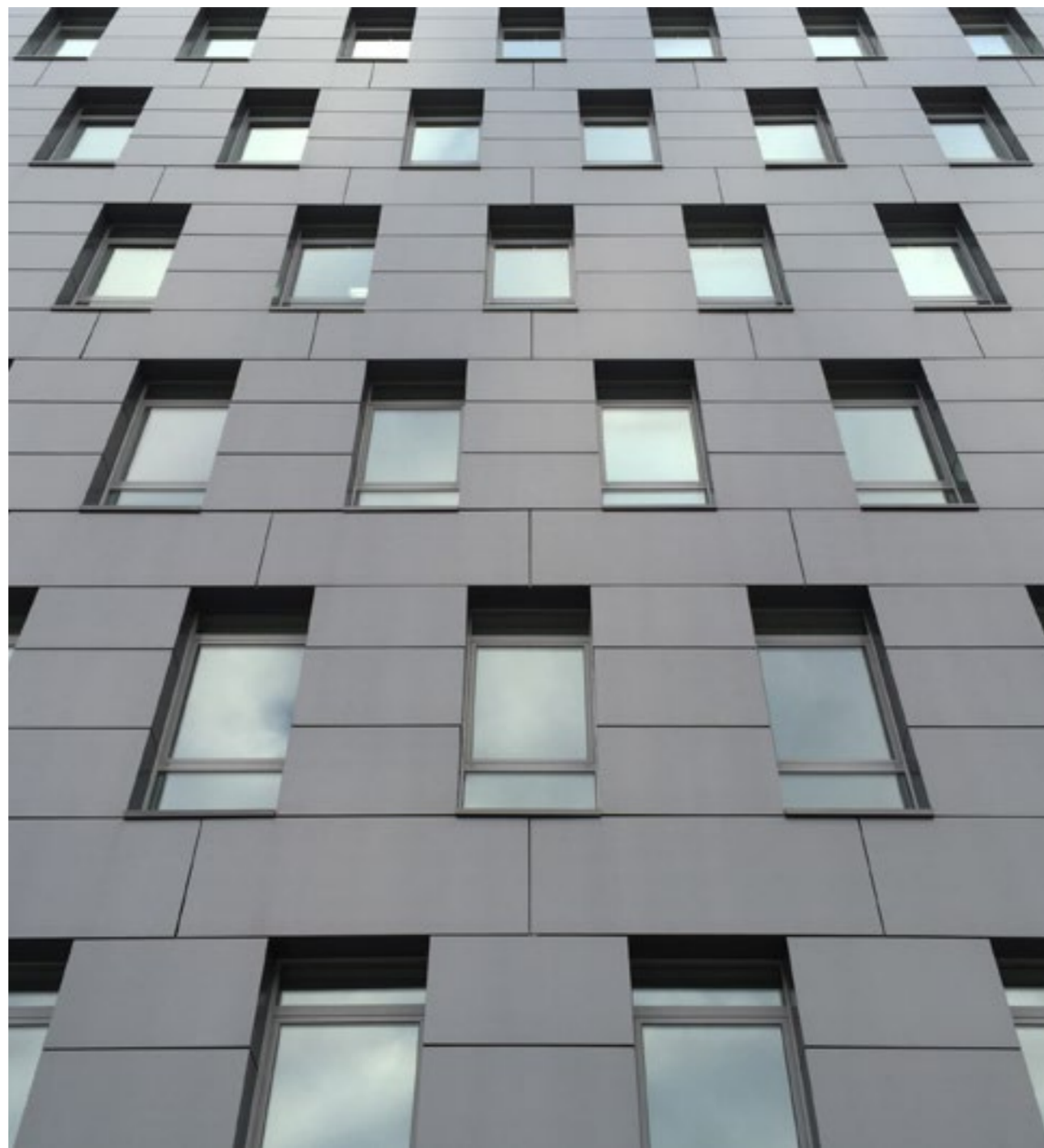
ЧАСТНЫЕ ЖИЛЫЕ ЗДАНИЯ	Дом в рельефе	74
	Дом над землей	80
	Дом из стекла и бетона	84
	Дом с традициями	90
	Городской дом в колониальном стиле	96
	Дом среди сосен	98
	Городская вилла №1	102
	Городская вилла №2	108
	Дом со скандинавским акцентом	114
	Хоум офис	120



Офис ООО «Газпромнефть-Хантос»

Офисное здание ООО «Газпромнефть-Хантос» находится в центре Ханты-Мансийска и представляет собой динамичный объем с общей площадью более 13 тысяч квадратных метров, подземным паркингом и рабочими пространствами в формате Open space.

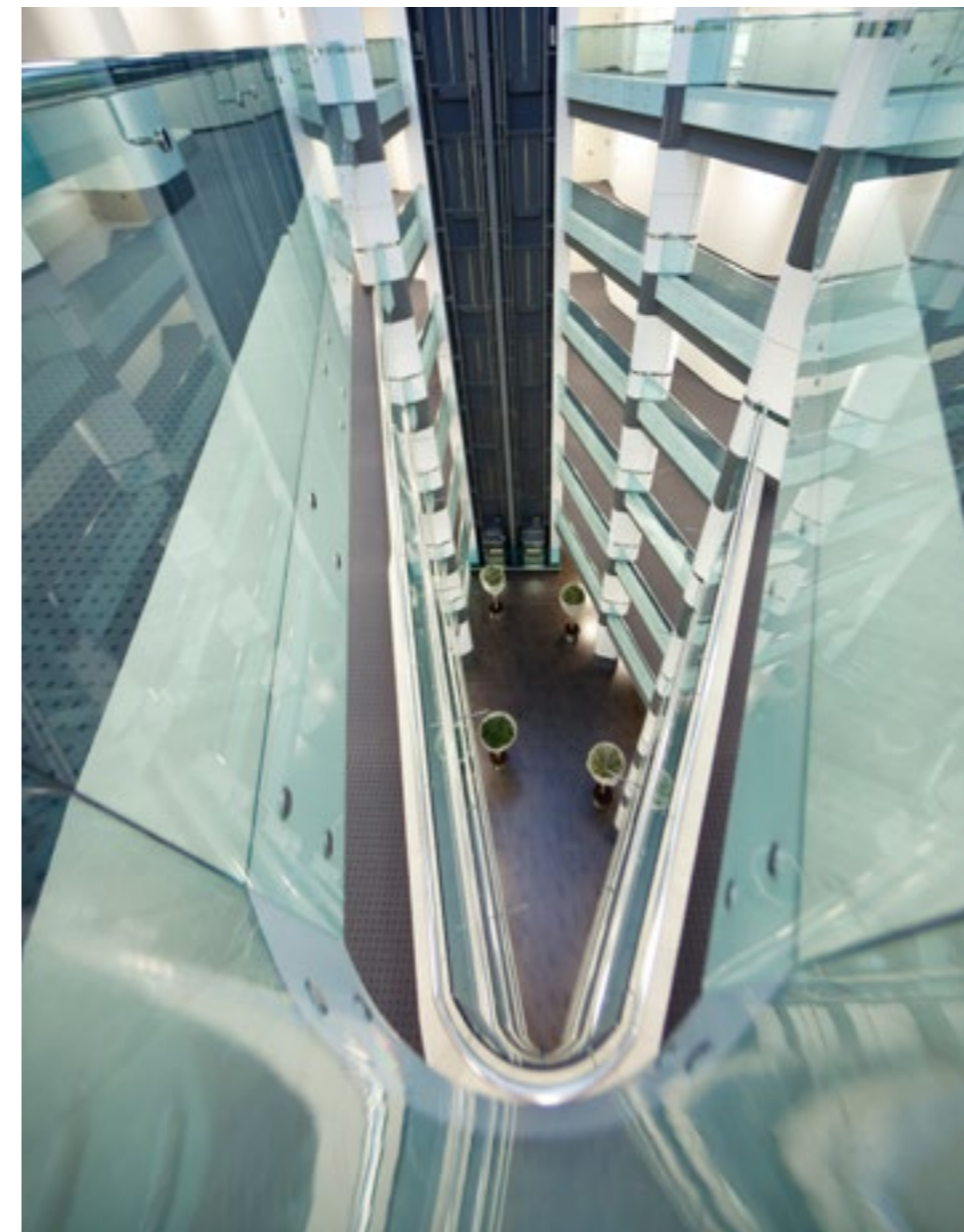
Типология: Офисное здание
Адрес: Тюменская обл.,
г. Ханты-Мансийск,
ул. Ленина, 56
Заказчик:
ООО «Газпромнефть-Хантос»
Проектирование: 2010
Статус: Реализован



Центром здания являются два атриума, которые объединяют этажи здания, создавая открытую структуру и подчеркивая многогранность пространства и света.

Здание полностью соответствует духу компании «Газпромнефть» — большая часть фасадов остеклена, что демонстрирует открытость компании окружающему миру.

Строительство офиса началось в июне 2011 г. Проект был реализован в рекордные сроки — 18 месяцев. Здание было признано лучшим зданием компании «Газпромнефть» в 2012 г.



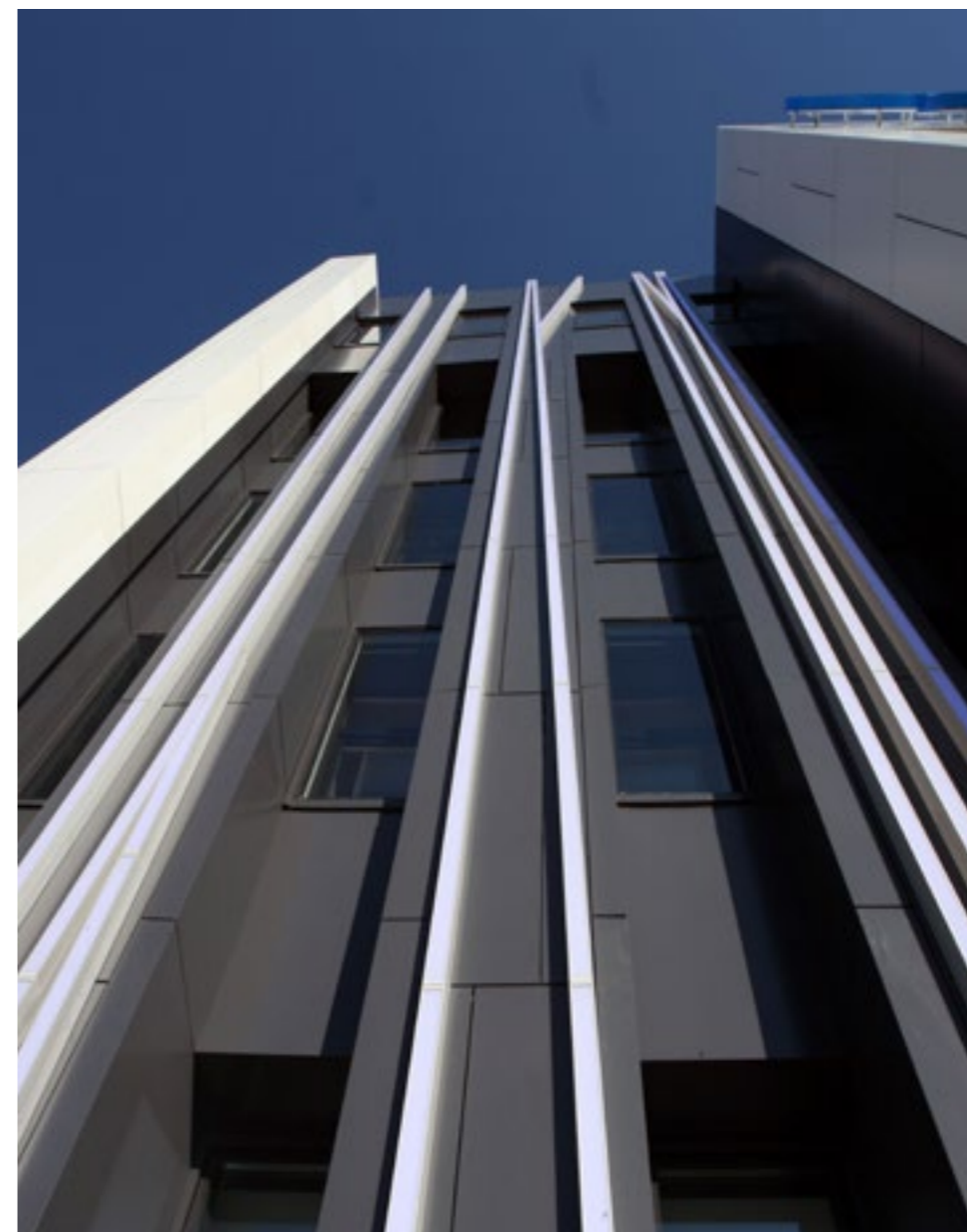
Реконструкция фасадов офиса «Газпромнефть- Ноябрьскнефтегаз»

Здание офиса «Газпромнефть-Ноябрьскнефтегаз» было построено в 1991 году и в этот же период была сформирована прилегающая территория. Задачей проекта была реконструкция фасадов здания и реновация участка с созданием определенного характера подачи советского здания соответственно уровню развивающейся нефтяной компании.

Решение фасадов было продиктовано желанием создать сложный фасадный ритм за счет динамики проемов, чтобы подчеркнуть технологичность компании. Главный фасад представляет собой емкий трехчастный объем, который вытягивает здание вверх за счет динамичных направляющих света, что подчеркивает вертикальный рост и динамику развития компании.

Типология: Офисное здание
Адрес: Тюменская обл.,
г. Ноябрьск, ул. Ленина, 59/87
Заказчик: ООО «Газпромнефть-
Ноябрьскнефтегаз»
Проектирование: 2014
Статус: Реализован





Реконструкция памятника архитектуры конца XIX века

Участок проектирования объекта является одним из перспективных локаций для строительства комфортного общественного пространства современного формата. Проектом предлагается реконструировать памятник архитектуры, выполненный в стиле модерн, датированный 1914 г, а также пристроенный в 1985 г объем из силикатного кирпича, с целью адаптации его в новых условиях и эстетической реабилитации для устранения возникшего визуального дискомфорта восприятия памятника.

Типология: Многофункциональный общественный комплекс. Реконструкция
 Адрес: Тюменская обл., г. Курган, ул. Комсомольская, 14
 Заказчик: ЗАО «Курганстальмост»
 Проектирование: 2014
 Статус: В процессе реализации

Проект выполнен совместно с дизайн-бюро УУ





Проектом предусмотрено приспособить здание под гостиницу в исторической застройке города и ресторан на 50 посадочных мест, с необходимым набором сопутствующих функциональному назначению помещений.

Реконструкция фасада компании «Сибстройсервис»

Офисное здание компании «Сибстройсервис» датируется 60-ми годами XX в. и находится в историческом центре Тюмени, в окружении памятников архитектуры конца XIX века. Здание представляет собой кирпичное пятиэтажное строение, в котором три этажа занимает офис компании Заказчика, и два этажа — жилые, вход в которые осуществляется со двора.

Принципы формирования архитектурного решения фасада были приняты под влиянием окружающей исторической застройки — увеличена высота оконных проемов, материал отделки — патинированная медь, созданная в искусственных условиях — имитирует исторический материал.

Типология: Офисное здание.
Реконструкция
Адрес: Тюменская обл.,
г. Тюмень, ул. Республики, 28а
Заказчик:
ОАО «Сибстройсервис»
Проектирование: 2013
Статус: Реализован

Проект выполнен совместно
с дизайн-бюро УУ





Вставки черного металла, металлические ламели и вертикальные линии диодной подсветки, встроенные в фасад, создают динамичный визуальный ряд, соответствующий духу современности.





Также в здании офиса находится бар «Ленинград» — культовое пространство в духе советского пищедрома в современной интерпретации. Помещение бара было полностью реконструировано и создано заново, совместно с дизайн-бюро УУ.

Цитатами советского периода в интерьере стали длинная барная стойка из стеклблоков, настенная плитка советского формата и открытая кирпичная кладка того же времени, которые отлично сочетаются с современным техническим наполнением бара.

Реконструкция здания первой электростанции Тюмени

Здание первой электростанции Тюмени было возведено в 1893 г. известным купцом, пароходчиком, основателем и владельцем Жабынского механического завода И. И. Игнатовым. Электростанция является объектом историко-культурного наследия, представляет собой одноэтажное краснокирпичное здание с продолговатым объемом и принадлежит к редкому на сегодняшний день типу промышленных построек.

Проектом реконструкции предполагается бережное восстановление памятника, которое даёт объекту новую жизнь в условиях сегодняшнего времени, сохраняя уникальный характер исторического здания.

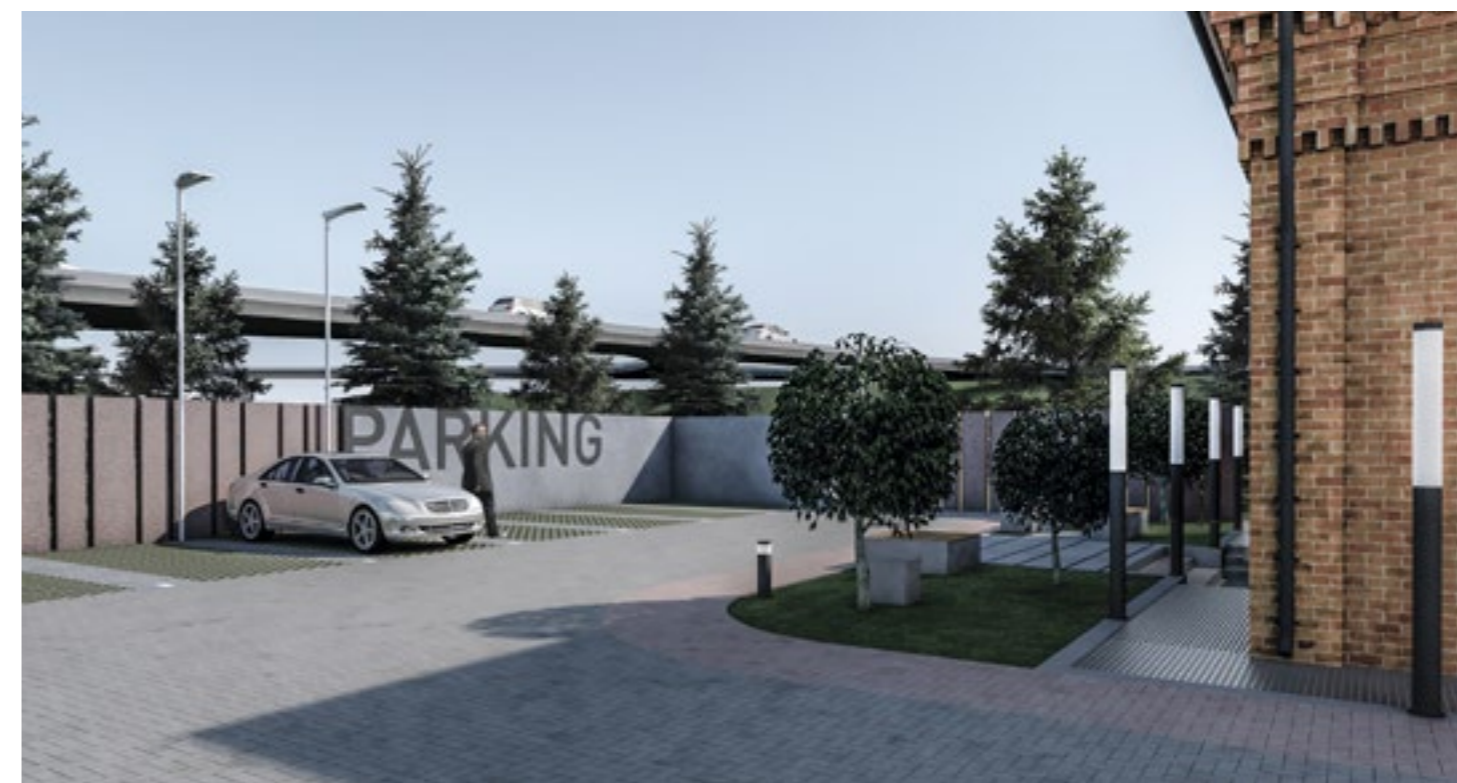
Типология: Офисное здание.
Реконструкция
Адрес: Тюменская обл.,
г. Тюмень, ул. Госпаровская, 33
Заказчик:
ООО «Капиталстройинвест»
Проектирование: 2016
Статус: В процессе реализации





Проект предполагает восстановление кровли объекта, сохранение и восстановление наружных стен и декора. Адаптация здания под новую функцию планируется за счет переустройства внутреннего пространства — «ядром» является автономный металлический каркас, не примыкающий к наружным стенам, который дает возможность устройства антресольного этажа в центре здания.

На первом уровне каркаса размещаются все коммуникации, помещения, не требующие естественного освещения. Периметр здания остается открытым и двусветным, и размещает в себе рабочее пространство в формате Open space. На антресольном этаже размещены административные помещения.



Благоустройство территории здания представляет собой современное решение с внутренним двором, зоной отдыха для персонала, парковкой. По периметру здания предусмотрена система сбора поверхностных вод с отводом от здания.

Реконструкция здания типографии начала XX века

Участок проектирования объекта расположен в центре города Тюмени, в окружении памятников архитектуры. Проектом предполагается реконструкция комплекса исторических зданий с целью адаптации здания современным условиям и эстетической реабилитации, а также реновация прилегающей территории объектов культурного наследия.

Типология: Офисное здание.
Реконструкция
Адрес: Тюменская обл.,
г. Тюмень, ул. Первомайская, 11
Заказчик: Частное лицо
Проектирование: 2016
Статус: В процессе реализации





Комплекс состоит из 3-х зданий, два из которых являются объектами культурного наследия — административно-торговое и производственное здания, которые сформировались в начале XX в. из двух самостоятельных торговых корпусов, близких по времени строительства. В них размещались магазины тюменских купцов.

После национализации имущества, здания в 1920г были переданы для учреждения новой тюменской типографии и до конца XX в. связаны с историей развития полиграфической базы Тюмени.



Принципы формирования архитектурного решения фасадов новых зданий были приняты под влиянием окружающей исторической застройки — увеличена высота оконных проемов, материал отделки — ржавый металл, созданный в искусственных условиях с закреплённой стадией старения имитирует исторический материал, а темный композит с антивандальным покрытием подчеркивает значимость объектов исторического наследия.





Несмотря на то, что объект находится на одной из самых оживленных улиц города, здания не эксплуатировались длительное время, и состояние объектов на момент проектирования оставляло желать лучшего — был утрачен первоначальный вид исторических зданий за счет изменений оконных и дверных проемов с частичным заложением, нарушена композиция фасада, частично разрушена кладка.

Проектом предусмотрено восстановление подлинных архитектурных решений, исторических особенностей зданий с сохранением очарования памятников архитектуры. Здание, которое было построено в советский период и не являющееся объектом культурного наследия, напротив, получит новый облик и создаст фон памятникам архитектуры.



Решение пространства внутреннего двора направлено на интеграцию исторического окружения с современными архитектурными решениями. Концепция преобразования лежит в создании современной фоновой среды для окружающих памятников архитектуры, которые поддер-

живают исторический статус места, а также отвечают современным требованиям комфортного делового пространства. Двор насыщен зонами отдыха, современными малыми архитектурными формами.



Проектом предусмотрено вернуть торговое назначение зданиям, а пристроенные здания насытить торгово-офисными пространствами, все пространства сделать максимально открытыми и взаимодействующими между собой.

Парк природной геометрии

Парк Бандырма это общественное пространство регионального масштаба, представляющее собой инновационную площадку, интегрированную в уникальное природное окружение. Участок находится в провинции Балыкесир, Турция.

Город Бандырма развивается как центр региона, и находится на стадии реализации ряда крупных проектов – технопарки, порты, научные и производственные центры. Площадка проектирования была предложена как точка притяжения и развития научной деятельности, направленная на повышение качества городского пространства, создания центра общественной жизни.

Типология: Концептуальное предложение
 Адрес: Провинция Балыкесир, Турция
 Заказчик: Balikesir Metropolitan Municipality
 Проектирование: 2016
 Статус: Участие





Участок в течение 40 лет использовался в качестве военной базы, и был освобожден в начале 2000-х годов. В настоящее время на участке расположены остатки военных зданий, которые причислены к культурному наследию страны и находятся под защитой.

В результате анализа территории были определены основные направления, позволяющие интегрировать парк в городскую среду и окружение посредством нейтрального включения объектов и объемов к окружающему контексту, не нарушая целостности места и природного окружения.

Благодаря особенностям рельефа, часть объемов находится под землей, что позволяет новым объектам не доминировать над окружением, а органично в него вписываться. Кровли зданий – эксплуатируемые зеленые площадки, которые также используются как пешеходные зоны и видовые точки.

Объемно-планировочное решение здания университета является «окном» с запада на восток, выводящим посетителей парка на смотровые площадки, организованные на крышах зданий четырехзвездочного отеля и зданий торговых площадей. Объемы зданий врезаны в рельеф и просматриваются лишь со стороны подъезда из города. Широкие променадные лестницы, органично встроенные в рельеф, позволяют посетителям спуститься к зданиям и заканчивают движение по центральной оси парка.



Главной точкой притяжения является здание университета, которое находится на пересечении основных магистралей, связывающих участок с городом. За счет пространственного пластичного решения здание является продолжением центральной оси, идущей с запада на восток.



Легкий объем пятизвездочного отеля является доминантой западной части парка, и перерастает в конгресс-холл, который представляет собой просторную подземную галерею. Его поддерживает проезжая часть, которая уходит под землю и превращается в туннель,

связывающий под землей все объекты парка. Ритм исторической застройки парка поддерживается ритмом новых построек, которые являются частью университета, и образуют дополнительную ось, подчиняющуюся центральной.



Различные сценарии посещения парка, в основе которых лежит существующие уровни рельефа, условно делят территорию на несколько уровней приватности и отдаленности от основных центров притяжения, позволяя посетителям самим выбрать, как провести время в парке. Территория обогащена сетью пешеходных и велосипедных дорожек, спортивных и игровых площадок, прогулочных зон, зон отдыха и видовых точек. Интуитивно понятная схема пешеходных путей позволяет каждому посетителю легко добраться до любой точки парка.



ЖИЛЫЕ ЗДАНИЯ

Корпоративный жилой дом «Газпромнефть-Хантос»

Многоквартирный жилой дом расположен в Ханты-Мансийске, в районе с развитой социальной и коммерческой инфраструктурой города, который является одним из перспективных участков для строительства комфортного жилья современного формата.

Проектируемый жилой дом решен как ансамбль, состоящий из нескольких высотных элементов, подчиняющихся строгой сетке осей, развивающихся в двух перпендикулярных направлениях.

Типология: Жилое здание
 Адрес: Тюменская обл.,
 г. Ханты-Мансийск, ул. Комсомольская, 16
 Заказчик:
 ООО «Газпромнефть-Хантос»
 Проектирование: 2013
 Статус: В процессе реализации





Архитектурное и градостроительное решения объекта продиктованы анализом планируемой территории, желанием максимально использовать выделенное пятно застройки участка под размещение жилого дома, паркинга, элементов дворовой территории и благоустройства, а также корпоративным духом компании «Газпромнефть-Хантос». Ансамбль поддерживает доминант-

ную составляющую центра города, а также дополняет значимость офисного здания ООО «Газпромнефть-Хантос» за счет высотности и выбранного архитектурно-планировочного решения комплекса, которые работают на контрасте четких ортогональных решений фасадов жилого дома с пластичными фасадами офисного здания.



Концепция квартир — высокоэффективное пространство для комфортного проживания. Планировки правильной геометрической формы отличаются высоким процентом полезной площади, где нежилые помещения квартир максимально функциональны и компактны.

Жилой комплекс «Ильинский квартал». Первая очередь строительства

Жилой комплекс располагается в историческом районе Тюмени, являющимся одним из самых перспективных районов для строительства элитного жилья. Это объясняется его высокоразвитой инфраструктурой, пешеходной и транспортной доступностью, высоким историческим статусом, близостью реки Тура с благоустроенной набережной, благоприятной для центра города экологической обстановкой и преобладанием жилой застройки.

Центральным элементом формируемой застройки является общественное городское пространство бульвара, разбивающего комплекс на две относительно равные части.

Типология: Жилые здания
Адрес: Тюменская обл.,
г. Тюмень, ул. 25-го Октября, 34
Заказчик: ЗАО Завод «ЖБИ-3»
Проектирование: 2011
Статус: Реализован

Проект выполнен совместно
с дизайн-бюро УУ



Силуэт и фасадное решение жилого комплекса являются объединяющей нитью между исторической застройкой и современной архитектурой, обеспечивают масштабность и визуальную связь с окружающими зданиями, способствует гармоничному завершению застройки рассматриваемого квартала. Квартал представляет собой сочетание старой и новой архитектуры Тюмени в стиле неоклассицизм — стиль, который призван упорядочить окружающую застройку, создавая фон памятникам, в том числе Ильинскому монастырю, в честь которого квартал получил своё название.



Квартиры жилого комплекса представляют собой комфортные пространства с видами на реку Тура, исторические кварталы города, набережную. Жильцы имеют доступ к общественным эксплуатируемым кровлям, открывающие жильцам панораму района, которая свидетельствует об уникальности расположения жилого комплекса.

Жилой комплекс «Ильинский квартал». Вторая очередь строительства

Вторая очередь строительства жилого комплекса является продолжением освоения исторического квартала Тюмени. Жилой дом получил несколько отличное, от первой очереди, пятно застройки, за счет влияния на участок охранных зон окружающих памятников архитектуры. Большинство квартир в жилом доме ориентированы на две стороны, за счет чего жильцы каждой квартиры смогут наслаждаться естественным освещением в течение всего светового дня, и видами на реку и исторические кварталы города. Жильцы также имеют доступ к общественным эксплуатируемым кровлям. Квартиры, находящиеся на последних этажах секций, имеют выходы на личные террасы.

Типология: Жилые здания
Адрес: Тюменская обл.,
г. Тюмень, ул. 25-го Октября, 36
Заказчик: ЗАО Завод «ЖБИ-3»
Проектирование: 2014
Статус: В процессе реализации





Жилой комплекс «Олимпия»

Жилой комплекс является первым примером освоения промышленных территорий в Тюмени. Строительство комплекса проходит в бывшей индустриальной зоне и граничит со складскими и торговыми компаниями.

Концепция жилого комплекса заключается в создании комфортной эстетически осмысленной среды, содержание — в высокоэффективном эргономичном жилье.

Типология: Жилые здания
Адрес: Тюменская обл.,
г. Тюмень, ул. Полевая, 105
Заказчик:
ОАО «Сибстройсервис»
Проектирование: 2013
Статус: Реализован



За счет архитектурного решения жилых объемов и создания комфортной безбарьерной среды, без доступа на территорию автотранспорта и ограждений, удалось достичь атмосферы расположенности и открытости жителей друг другу.

Цветовое решение фасадов призвано оживить окружающую застройку. На фасадах предусмотрены консольные боксы для размещения наружных блоков кондиционирования, которые поддерживают сложный ритм окон на фасаде.



Жилой комплекс на ул. Одесская

Архитектурное решение комплекса было продиктовано насыщенной функциональной нагрузкой и сложной конфигурацией участка.

Первые четыре этажа являются стилобатом здания, в котором расположены офисные пространства, с большим количеством остекления на фасаде со сбитым ритмом. Выше объект переформируется в жилую часть, которая представляет собой два вертикально вытянутых объема, с более упорядоченным и спокойным характером остекления.

Типология: Многофункциональные общественные здания. Жилые здания
Адрес: Тюменская обл., г. Тюмень, ул. Одесская
Заказчик: Частное лицо
Проектирование: 2014
Статус: Проект



Объем стилобатной части разделён «окном» на улицу — это проем высотой в четыре этажа, который связывает дворовую часть с улицей Одесская, делая пространство открытым окружению дома. Плоскость потолка выполнена из отражающего материала и расположена под углом относительно уровня стилобата, за счет чего во дворе создается ощущение наполненности и объема.

Торцевые части жилых объемов и сквозные проёмы выполнены в ярком исполнении, что делает жилую часть объема более дружелюбной, а также повышает значимость тепла и света, на контрасте с существующей городской средой.



Герцен-хаус

Жилой дом представляет собой динамичный объем, который расположен в квартале улиц Герцена — Кирова в Тюмени.

Чтобы максимально использовать потенциал проектируемых общественных пространств, геометрия дома определяется формой участка — периметр первого этажа волной повторяет границу разрешенной застройки, определяя динамичный характер благоустройства прилегающей территории. Выше сформирована жилая часть дома, со строгой геометрией, в краснокирпичном одинарном исполнении. Динамику фасаду придают монолитные балконы, которые в хаотичном порядке насыщают объем жилой части дома.

Типология: Многофункциональные общественные здания. Жилые здания
 Адрес: Тюменская обл., г. Тюмень, ул. Герцена
 Заказчик: ОАО «Сибстройсервис»
 Проектирование: 2015
 Статус: Проект







ЧАСТНЫЕ ЖИЛЫЕ
ЗДАНИЯ

Дом в рельефе

Отправной точкой при проектировании жилого дома послужил рельеф — дом был задуман как диалог между архитектурой и ландшафтом.

Главный фасад скрывает потенциал и масштабы объекта за счет того, что основная его часть находится под землей. При подъезде к дому теряется масштаб, создается ощущение небольшого динамичного объема. Но при попадании в холл создается реальное ощущение пространства — второй свет, многочисленные светопрозрачные проемы создают полное впечатление о структуре дома. Внутреннее пространство развивается вдоль двух вытянутых объёмов, выделяя различные функции и уровни приватности.

Типология: Индивидуальный жилой дом
 Адрес: Тюменская область
 Заказчик: Частное лицо
 Проектирование: 2011
 Статус: Реализован

Проект выполнен совместно с дизайн-бюро УУ





Дом раскрывается на участок и представляет собой продуманную объемно-пространственную структуру, создающую комфортное и качественное проживание не одного поколения. Характерное лесное окружение и близость к природе подсказали решение по отделке фасада — дом «обёрнут» деревянной планкой, которая позволяет ему гармонично вписаться в окружающий фон. Кровля решена из

высококачественного материала RHEINZINK — холодная металлическая крыша в сочетании с теплым деревянным фасадом дополняет образ, делая его более динамичным. Панорамные мансардные окна, «перетекающие» на стены дома, создают максимальную освещенность и визуально рассекают протяженную монолитную плоскость крыши, делая композиционные остановки.





В основе дома — нетрадиционная планировочная структура — главный вход в дом осуществляется через «спальный этаж», и развивает общественную функцию вниз. Но эта особенность не делает уязвимым личное пространство — «детское» крыло отделено от общественного холла личным, создавая атмосферу приватности. По такому же принципу решено пространство главной спальни с сопутствующими помещениями. Высота потолка переменная, что обогащает внутренне пространство дома.



Фасад, обращённый на участок, оснащён витражами на всю высоту и ширину помещений, представляя собой светопрозрачный «экран», который зрительно стирает границы между помещениями

дома и окружающей средой. При организации пространства участка максимально сохранен ландшафт и озеленение.

Дом над землей

Индивидуальный жилой дом спроектирован на эффектном крутом склоне в лесном окружении, в 30 минутах езды от Тюмени. Заказчик является специалистом в области строительства, поэтому возникла уверенность и возможность спроектировать технически сложный, с точки зрения реализации, проект.

Одноэтажный дом площадью 603,30 м² «парит» в воздухе», не соприкасаясь с землей, за счет опирания плиты перекрытия на 29 колонн. Участок представляет собой территорию с активными перепадами. В центре участка — овраг, в результате чего образовалось скопление воды. Этот факт послужил одной из причин выбора данного архитектурного решения.

Типология: Индивидуальный жилой дом
 Адрес: Тюменская область
 Заказчик: Частное лицо
 Проектирование: 2012
 Статус: Реализован

Проект выполнен совместно с дизайн-бюро УУ





Также заказчиком проекта было желание увидеть в конечном итоге здание, обладающее духом замковой средневековой архитектуры. При этом дом должен был быть непременно одноэтажным, исключая лестницы в принципе. В итоге, общая картина складывается таким образом — дом растет горизонтально, не учитывая особенности рельефа. Весь объем дома держится на бетонных опорах, то есть дом

не соприкасается с землей вообще, что дает возможность сезонному течению воды стекать естественным образом, и, соответственно, мы избегаем проблем затопления весенними водами. Также это решение дает возможность не нарушать естественный почвенный покров и растительность, свести к минимуму ущерб, наносимый окружающей среде, наслаждаться хорошими видами на сосновый лес.



Дом работает по принципу средневекового замка — создается ощущение фортификационного сооружения. В дом можно попасть только по длинному пешеходному мосту, берущему начало от благоустроенной разворотной площадки для автомобилей и гаражного комплекса. С моста открывается вид на дом-замок, на весь участок. Главная терраса отделяет мост от основного объема здания.

Дом из стекла и бетона

Объект располагается на одном из участков на территории закрытого сообщества, окруженного лесом, недалеко от Тюмени. Дом представляет собой современный минималистичный объем, который подчеркивает индивидуальность заказчика.

Объем построен на игре контрастных по своей природе материалов — брутальных бетонных панелей, дающих ощущение приземленности, и хрупких стеклянных поверхностей, которые дают дому «визуальный воздух». Ядром дома является стеклянный параллелепипед, который обрамлен бетонными плоскостями — пол, потолок и торцевые стены.

Типология: Индивидуальный жилой дом
 Адрес: Тюменская обл., г. Тюмень, пос. Перевалово
 Заказчик: Частное лицо
 Проектирование: 2015
 Статус: В процессе реализации

Проект выполнен совместно с дизайн-бюро УУ





Фасад, раскрывающийся на участок, полностью остеклён. Внутренне пространство становится продолжением уличного, за счет чего происходит генерация единого уникального пространства.

Днем сад отражается в стекле, стирая границу дом-улица, а в ночное время дом светится изнутри, и стеклянный фасад визуально практически исчезает.



Планировочная структура имеет свободный характер и является площадкой для размещения предметов искусства и роскошной мебели, а также коллекционного автомобиля. Для него в доме предусмотрен стеклянный бокс, который является центральным элементом дома, и просматривается со всех точек.



На участке помимо основного объема — жилого дома — находится гаражный комплекс с помещениями для персонала, техническими помещениями, а также мастерской на втором этаже с открытой террасой.



Тема интеграции экстерьера во внутреннее пространство красной нитью прослеживается в проекте — зеленая стена высотой 7 м обогащает интерьер и очищает воздух. Также в доме растет дерево, для которого на этапе проектирования рабочего проекта была предусмотрена монолитная чаша глубиной 2 м, которая является частью конструкции пола.



Дом с традициями

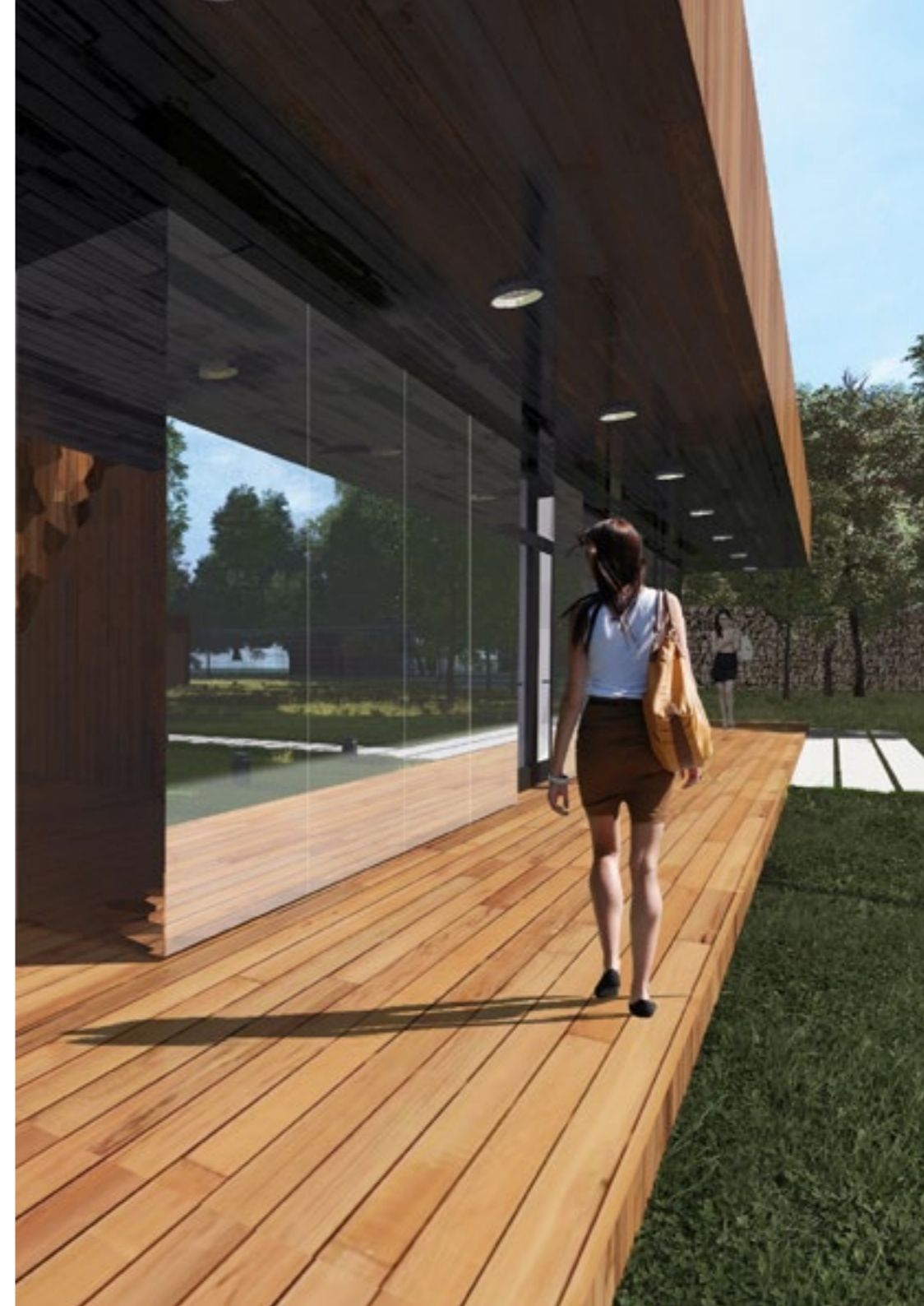
Жилой дом расположен в окружении соснового леса, в экологически чистом районе Тюмени, на территории закрытого сообщества. Планировочно дом представляет собой сложную пространственную структуру, которая формирует и обогащает участок, создавая интересные пространства на участке с правильной геометрией и плоским рельефом. Объем дома достаточно понятен и лаконичен.

Дом создан для семьи, которая стремится к спокойной загородной жизни и чтит традиции своих предков, привнося особенности быта своего народа в свой быт.

Типология: Индивидуальный жилой дом
 Адрес: Тюменская обл., пос. Перевалово
 Заказчик: Частное лицо
 Проектирование: 2015
 Статус: В процессе реализации

Проект выполнен совместно с дизайн-бюро УУ





Связь с традициями прослеживается в принципиальном решении планировочной структуры, функциональном решении некоторых зон и интерьере. Изолированный от глаз окружающих, дом очень тесно связан с окружающей природой за счет большого количества витражей, которые позволяют полноценно насладиться живописным пейзажем.



Городской дом в колониальном стиле

Дом находится в самом сердце исторической застройки Тюмени и представляет собой комфортный формат жилья — полноценный дом со всеми преимуществами относительно городской квартиры. На момент реконструкции пространство дома и фасады находились в неудовлетворительном состоянии. Было принято решение кардинально поменять планировочную структуру и облагородить фасад за счет увеличения оконных проемов. Здание отвечает всем параметрам жилья европейского формата — часть первого этажа отдана под развитие бизнеса, с индивидуальным входом с улицы. Со стороны двора дому принадлежит небольшой участок, используемый для семейного отдыха, с которого осуществляется вход в жилую часть дома.

Типология: Индивидуальный жилой дом. Реконструкция
 Адрес: Тюменская обл., ул. Водопроводная, 1
 Заказчик: Частное лицо
 Проектирование: 2010
 Статус: Реализован



Дом среди сосен

Концепция этого дома родилась вследствие анализа местности, в которой находился участок, и очень чётких запросов Заказчика.

Участок представляет собой узкую длинную полосу земли, густо посаженную высокими соснами. Задача состояла в том, чтобы оставить окружение нетронутым, максимально сохранить существующие деревья на участке. Также необходимо было выбрать утилитарное покрытие фасадов, которое могло бы быть максимально простым в обслуживании и долговечным.

Типология: Индивидуальный жилой дом
Адрес: Тюменская обл., пос. Перевалово
Заказчик: Частное лицо
Проектирование: 2015
Статус: Проект





Объем дома представляет собой простую и понятную форму, с большими квадратными окнами различных размеров, которые сбивают масштаб дома и стирают границу «дом-улица», позволяя почувствовать атмосферу леса не выходя из дома. Участок засажен раскидистыми соснами, которые создают мягкую тень на зоне застройки проектируемого дома. Эта особенность продиктовала решение ис-

пользовать в облицовке доме нейтральный серый кирпич, который гармонично вписывается в окружающую среду и создает эффект полутени. Окна обрамлены широкими деревянными рамами, которые подчеркивают причастность к эко-среде и разнокалиберность элементов фасада, создавая живой диалог с лесом.



В процессе работы образовалось определенное пятно возможной застройки, с учетом сохранения деревьев, которое дало основу планировочной структуры будущего дома. Дом «внедрился» в окружающую среду, заключив некоторые деревья в свою структуру. Образовался внутренний двор с двумя соснами, который стал сердцем дома, и планировочная структура развивалась вокруг этого центра.

Городская вилла №1

Проект представляет собой реакцию на актуальную тему — создание в переполненной и хаотичной урбанизированной среде защищенного личного пространства.

Маленький участок — большая функция. Задача: Запроектировать дом с функцией на 1220 м² на участке в 1400 м².

Типология: Индивидуальный жилой дом
 Адрес: Тюменская обл., район озера Цимлянское
 Заказчик: Частное лицо
 Проектирование: 2015
 Статус: Проект





Заказчиками выступили 2 друга, владеющие смежными участками в черте города, с желанием построить два отдельных дома в непосредственной близости друг от друга.

Архитектура домов совершенно разная, но их объединяет идея комфортного современного жилья, с созданием индивидуальной среды.



Дом состоит из нескольких объемов, которые сформированы определенным характером помещений. Объемы формируют пространственную структуру дома и создают внутренние дворы, создавая различные уровни приватности и связи помещений дома с окружающей средой.

Одной из задач при проектировании было создание закрытого личного пространства – внутреннего двора. Объем опоясывает участок, закрывая внутреннее пространство строгим симметричным фасадом от посторонних глаз.



Двор наделяется террасой, объединяющей все помещения дома, обширную, покрытую газоном лужайку, и зону отдыха с мини-садом, удаленную от общественных помещений и дающую возможность уединенного отдыха.



Городская вилла №2

Проект представляет собой реакцию на актуальную тему — создание в переполненной и хаотичной урбанизированной среде защищенного личного пространства.

Объем дома выполнен в стиле минимализм, с плоской кровлей и пространственной планировочной структурой.

Типология: Индивидуальный жилой дом
Адрес: Тюменская обл., район озера Цимлянское
Заказчик: Частное лицо
Проектирование: 2015
Статус: Проект





Заказчиками выступили 2 друга, владеющие смежными участками в черте города, с желанием построить два отдельных дома в непосредственной близости друг от друга.

Архитектура домов совершенно разная, но их объединяет идея комфортного современного жилья, с созданием индивидуальной среды.



Дом решен как защитный экран для внутреннего устройства пространства. Работая жилым периметром, объем раскрывается в сторону партнерского участка, на южную сторону, за счет чего внутренний двор залит светом основную часть дня.

Сердцем дома является патио с большой террасой, водоемом и зоной отдыха, располагающейся в непосредственной близости от летней кухни и зоны барбекю.



Все помещения дома имеют выход во внутренний двор, за счет чего помещения визуально связаны друг с другом, и хорошо инсолируются.

Дом со скандинавским акцентом

Жилой дом расположен в деревне Патрушева, одной из старинных деревень в окрестностях Тюмени. Участок расположен в жилой местности с умеренным рельефом.

Концепция жилого дома родилась вследствие эмоционального восприятия жилого пространства и желания создать благоприятную среду для жизни и отдыха молодой семьи за городом.

Типология: Индивидуальный жилой дом
Адрес: Тюменская обл., д. Патрушева
Заказчик: Частное лицо
Проектирование: 2016
Статус: Проект





В результате анализа всех входящих, сложились следующие аспекты, которые повлияли на формирование характера застройки. Жилой дом представляет собой энергоэффективный одноэтажный объем архитипичной формы, с использованием эко-материалов. Конструктивное решение - деревянный каркас с заполнением из экологичного утеплителя на основе базальтовых волокон, облицовка - натуральное дерево, металл. Простой объем и использование современных материалов насыщают дом эстетикой минимализма со скандинавским акцентом.



Дом представляет собой пространственную структуру, состоящую из нескольких объемов, разделенных по функциональному принципу — общественная зона, жилая часть, техническая — гараж, хранение, мастерская.

Общая площадь пространств составляет порядка 300 м², и учитывает интересы каждого члена семьи. Объемы объединены между собой кровлей и открытыми патио, которые создают стены дома, живые изгороди и элементы благоустройства.



На участке также размещен объем бани, который является частью архитектурного ансамбля. Здание выполнено в той же концепции, и включает в себя минимальный набор помещений для отдыха. Часть фасадов выполнены в качестве экранов с заполнением из дров, указывающих на функциональное назначение помещения, а также подчеркивая эко-концепцию жилой застройки.

Хоум офис

Целью проектирования послужило создание индивидуального жилого дома с возможностью организации малого бизнеса — частной косметологической практики.

Дом представляет собой современное архитектурное решение с комфортной и качественной средой обитания, дающее возможность семейного развития и развития среды в целом, становясь неотъемлемой частью инфраструктуры места, в котором он находится.

Типология: Индивидуальный
жилой дом
Адрес: г. Тюмень
Заказчик: Частное лицо
Проектирование: 2017
Статус: В процессе реализации





Участок граничит с разнохарактерной жилой застройкой, что говорит о проблеме приватности и защиты личного пространства. Расположенный в плотно застроенном и малопривлекательном районе Тюмени, жилой дом соединяет в себе жилую и общественную функции. При поиске объемного решения также учитывалось расположение участка относительно сторон света.

Дом состоит из нескольких объемов, которые сформированы определенным порядком и характером помещений. Одним из принципов в формировании планировки стала инсоляция. Отсутствие остекления на северной стороне позволяет исключить потери тепла, а использование кровельных окон обеспечивает необходимый уровень освещения внутрикоридорного пространства.



Объем раскрывается на южную сторону, за счет чего терраса, внутренний двор и зона отдыха освещены солнцем большую часть дня. Геометрия фасадов формирует уютные закрытые личные пространства для различного времяпровождения. Выходы из жилых помещений создают визуальные коридоры, которые открывают вид на вну-

тренний двор и террасу, позволяя стереть границу между интерьером и экстерьером. Закрытые уличные фасады с минимальным количеством остекленных поверхностей создают ощущение защищенности от посторонних глаз, а также от воздействия неблагоприятных климатических условий.



Входная группа общественной части здания располагается обособлено, позволяя не пересекаться членам семьи с сотрудниками косметологии и их клиентами.

Дом выполнен в минималистичном стиле с использованием на фасаде комбинации материалов — серого кирпича и профилированного металла. Сочетание материалов позволяет визуально разделить общественную и жилую функции. В проекте уделяется особое внимание архитектурным деталям. Композиционное развитие крыши с использованием разнонаправленных скатов создает динамику при обзоре с уровня человеческого роста. Консоль служит навесом над террасой, создавая характерную особенность в общей геометрии объема.

ООО Архитектурное бюро «А61»

Адрес: 625002, г. Тюмень, ул. Сакко, д. 35
Тел.: +7 (3452) 68-43-61

Email: info@a61.ru
Сайт: a61.ru