

A61



Архитектурное бюро А61 было создано в 2008 г. Бюро занимается проектированием зданий и сооружений различного функционального назначения, решением современных архитектурных и городских задач различного масштаба.

Команда А61 — это группа архитекторов, инженеров, конструкторов и строителей, которые работают в области архитектуры, градостроительства, дизайна.

Архитектурные решения рождаются исходя из тщательного анализа изменений и развития современной жизни ввиду влияния мультикультурного информационного обмена, экономических изменений, новых материалов и строительных технологий.

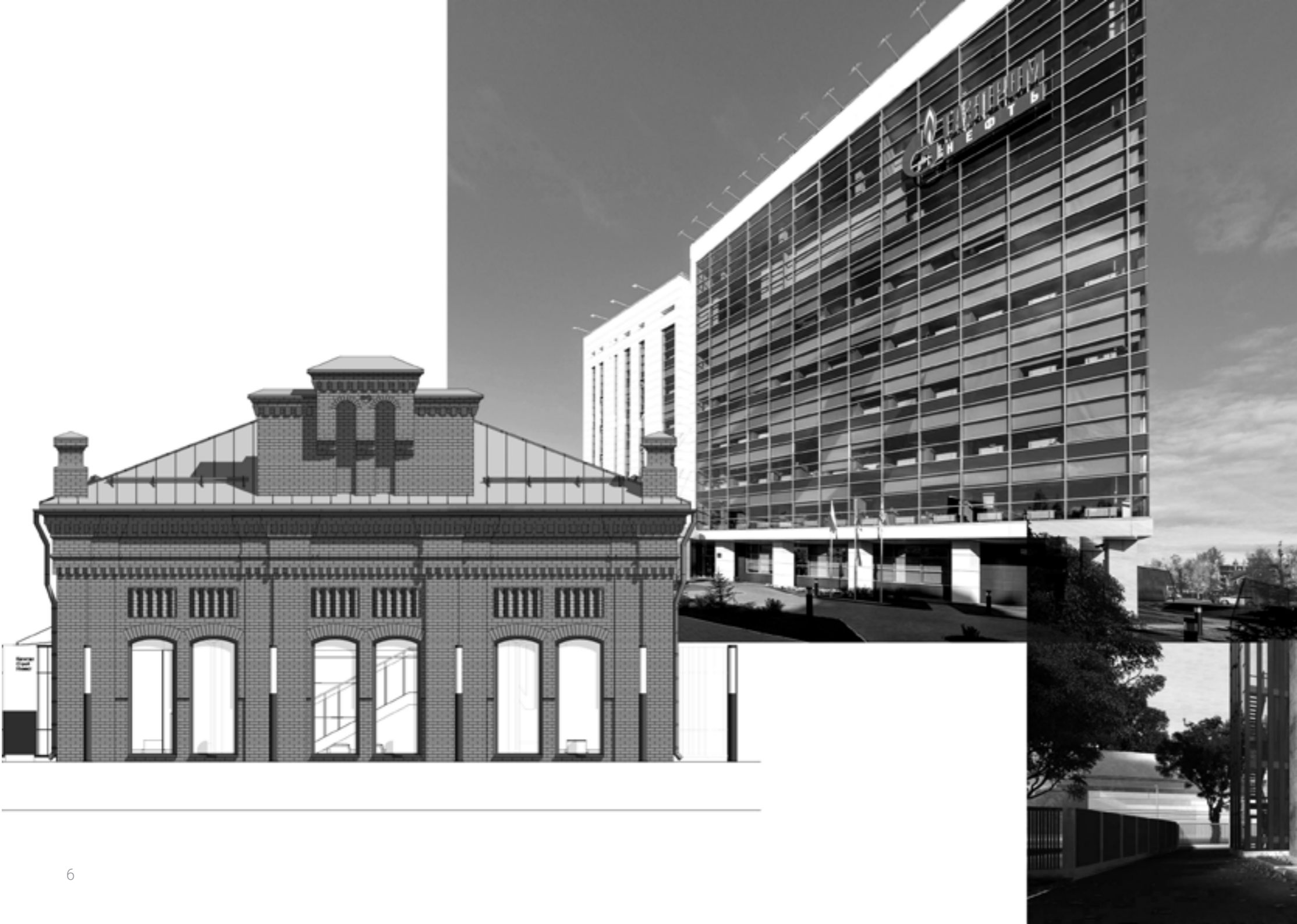
При проектировании мы стремимся к принятию рациональных решений, гибкости планировочной структуры здания, максимального взаимодействия объекта с окружающей средой, созданию качественного визуального ряда, что способствует эффективности и жизнеспособности здания в будущем.

ООО Архитектурное бюро «А61»

Адрес: 625002, г. Тюмень, ул. Сакко, д. 35
Тел.: +7 (3452) 68-43-61

е-mail: info@a61architects.ru
Сайт: a61architects.ru

ОБЩЕСТВЕННЫЕ ЗДАНИЯ	Офис ООО «Газпромнефть-Хантос»	8
	Реконструкция фасадов офиса «Газпромнефть-Ноябрьскнефтегаз»	12
	Реконструкция памятника архитектуры конца XIX века	16
	Реконструкция фасада компании «Сибстройсервис»	20
	Реконструкция здания первой электростанции Тюмени	26
<hr/>		
ЖИЛЫЕ ЗДАНИЯ	Корпоративный жилой дом «Газпромнефть-Хантос»	32
	Жилой комплекс «Ильинский квартал». Первая очередь строительства	36
	Жилой комплекс «Ильинский квартал». Вторая очередь строительства	40
	Жилой комплекс «Олимпия»	44
	Жилой комплекс на ул. Одесская	48
	Герцен-хаус	52
	<hr/>	
ЧАСТНЫЕ ЖИЛЫЕ ЗДАНИЯ	Дом в рельефе	58
	Дом со скандинавским акцентом	64
	Дом из стекла и бетона	70
	Дом с традициями	76
	Городской дом в колониальном стиле	82
	Дом среди сосен	84
	Городская вилла №1	88
	Городская вилла №2	94

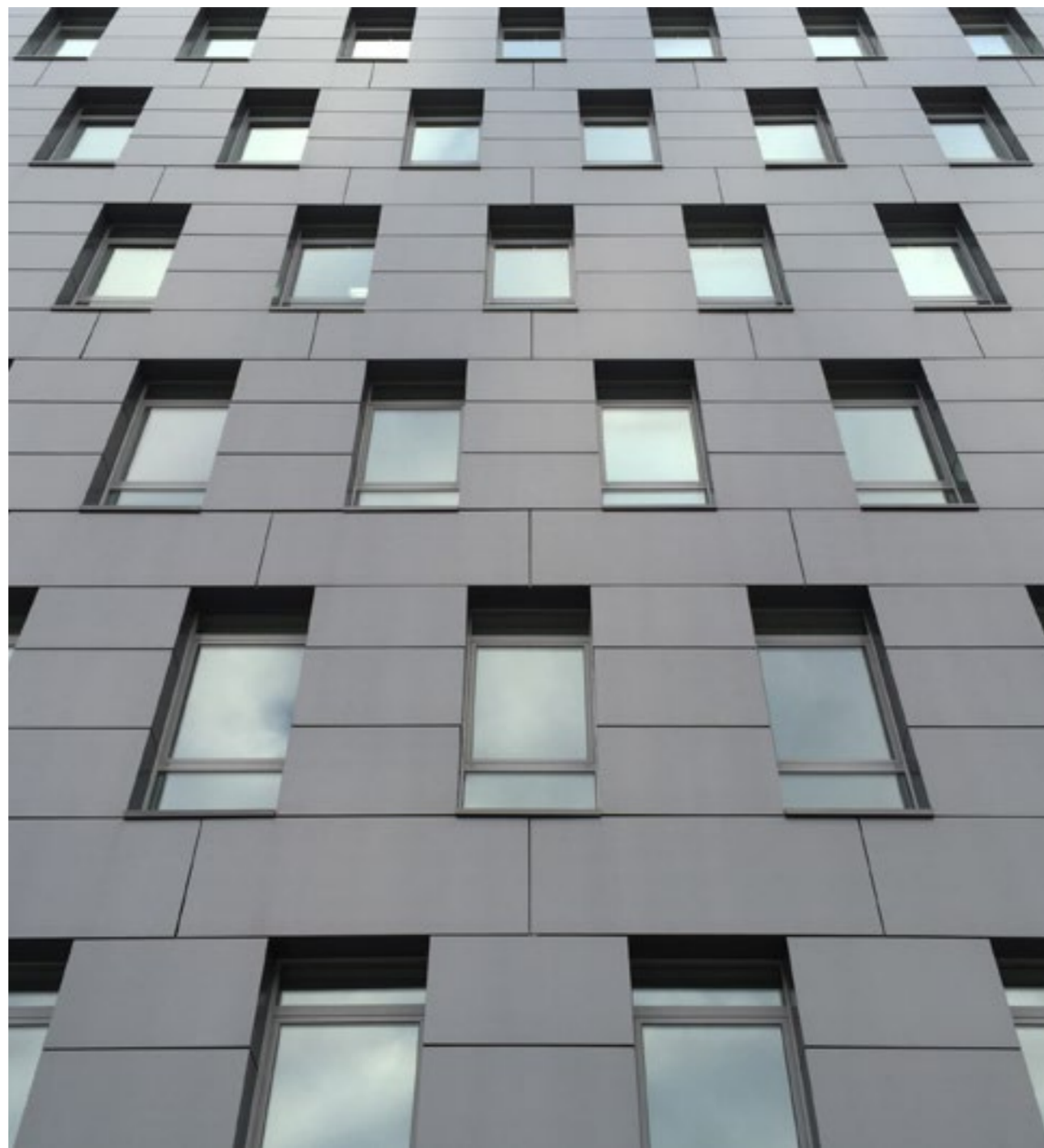


ОБЩЕСТВЕННЫЕ
ЗДАНИЯ

Офис ООО «Газпромнефть-Хантос»

Офисное здание ООО «Газпромнефть-Хантос» находится в центре Ханты-Мансийска и представляет собой динамичный объем с общей площадью более 13 тысяч квадратных метров, подземным паркингом и рабочими пространствами в формате Open space.

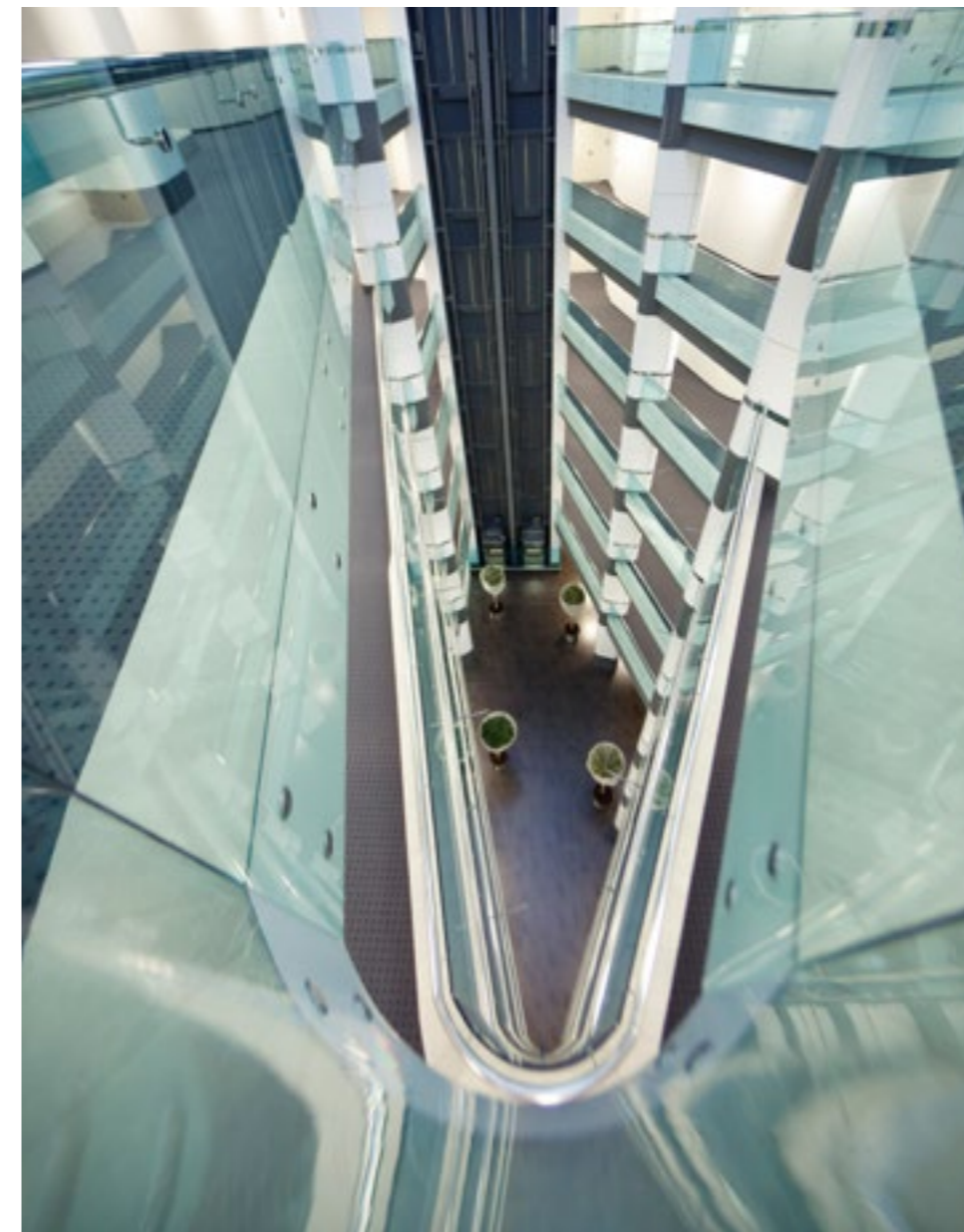
Типология: Офисное здание
 Адрес: Тюменская обл.,
 г. Ханты-Мансийск,
 ул. Ленина, 56
 Заказчик:
 ООО «Газпромнефть-Хантос»
 Проектирование: 2010
 Статус: Реализован



Центром здания являются два атриума, которые объединяют этажи здания, создавая открытую структуру и подчеркивая многогранность пространства и света.

Здание полностью соответствует духу компании «Газпромнефть» — большая часть фасадов остеклена, что демонстрирует открытость компании окружающему миру.

Строительство офиса началось в июне 2011 г. Проект был реализован в рекордные сроки — 18 месяцев. Здание было признано лучшим зданием компании «Газпромнефть» в 2012 г.



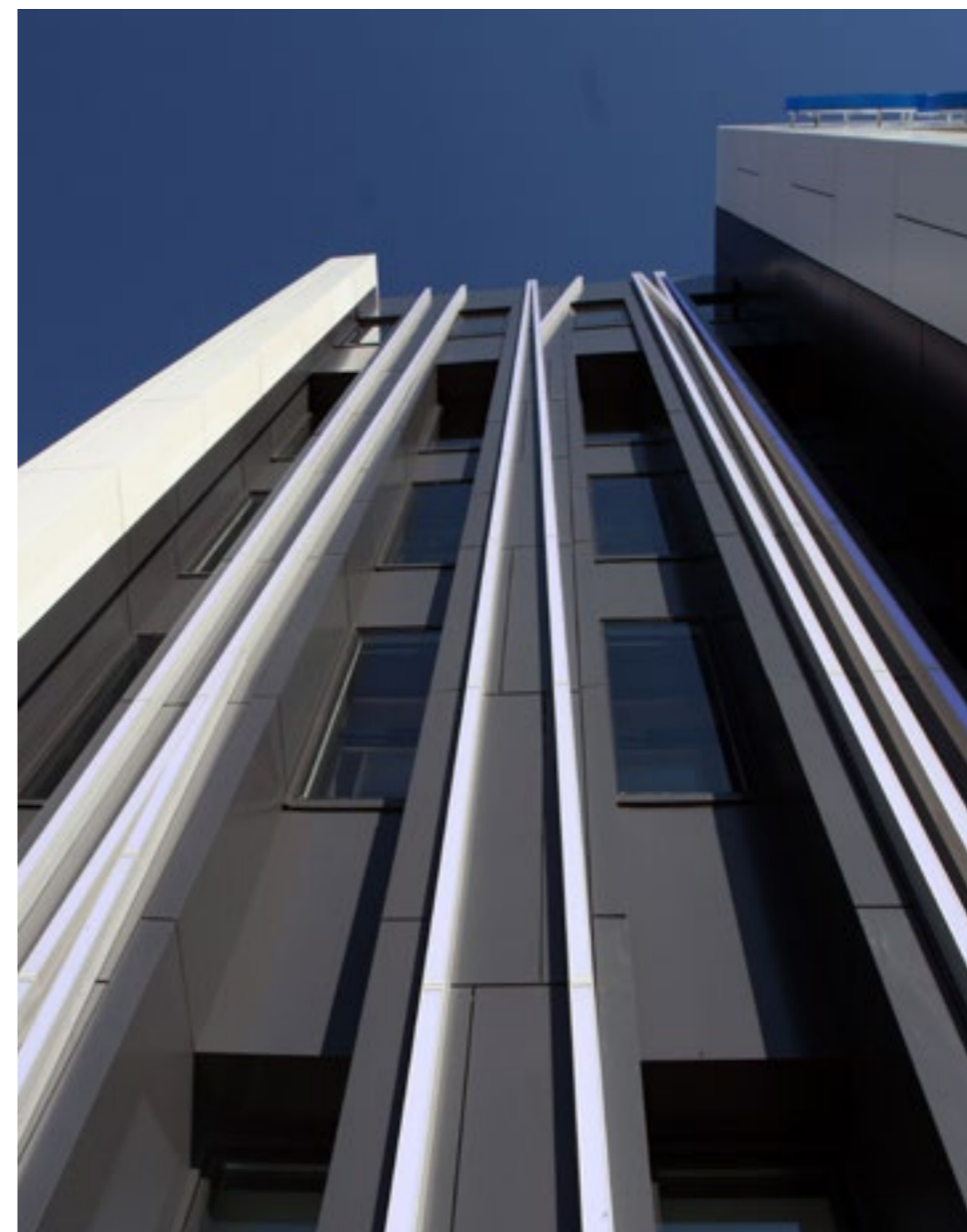
Реконструкция фасадов офиса «Газпромнефть- Ноябрьскнефтегаз»

Здание офиса «Газпромнефть-Ноябрьскнефтегаз» было построено в 1991 году и в этот же период была сформирована прилегающая территория. Задачей проекта была реконструкция фасадов здания и реновация участка с созданием определенного характера подачи советского здания соответственно уровню развивающейся нефтяной компании.

Решение фасадов было продиктовано желанием создать сложный фасадный ритм за счет динамики проемов, чтобы подчеркнуть технологичность компании. Главный фасад представляет собой емкий трехчастный объем, который вытягивает здание вверх за счет динамичных направляющих света, что подчеркивает вертикальный рост и динамику развития компании.

Типология: Офисное здание
Адрес: Тюменская обл.,
г. Ноябрьск, ул. Ленина, 59/87
Заказчик: ООО «Газпромнефть-
Ноябрьскнефтегаз»
Проектирование: 2014
Статус: Реализован





Реконструкция памятника архитектуры конца XIX века

Участок проектирования объекта является одним из перспективных локаций для строительства комфортного общественного пространства современного формата. Проектом предлагается реконструировать памятник архитектуры, выполненный в стиле модерн, датированный 1914 г, а также пристроенный в 1985 г объем из силикатного кирпича, с целью адаптации его в новых условиях и эстетической реабилитации для устранения возникшего визуального дискомфорта восприятия памятника.

Типология: Многофункциональный общественный комплекс. Реконструкция
 Адрес: Тюменская обл., г. Курган, ул. Комсомольская, 14
 Заказчик: ЗАО «Курганстальмост»
 Проектирование: 2014
 Статус: В процессе реализации

Проект выполнен совместно с дизайн-бюро УУ





Проектом предусмотрено приспособить здание под гостиницу в исторической застройке города и ресторан на 50 посадочных мест, с необходимым набором сопутствующих функциональному назначению помещений.

Реконструкция фасада компании «Сибстройсервис»

Офисное здание компании «Сибстройсервис» датируется 60-ми годами XX в. и находится в историческом центре Тюмени, в окружении памятников архитектуры конца XIX века. Здание представляет собой кирпичное пятиэтажное строение, в котором три этажа занимает офис компании Заказчика, и два этажа — жилые, вход в которые осуществляется со двора.

Принципы формирования архитектурного решения фасада были приняты под влиянием окружающей исторической застройки — увеличена высота оконных проемов, материал отделки — патинированная медь, созданная в искусственных условиях — имитирует исторический материал.

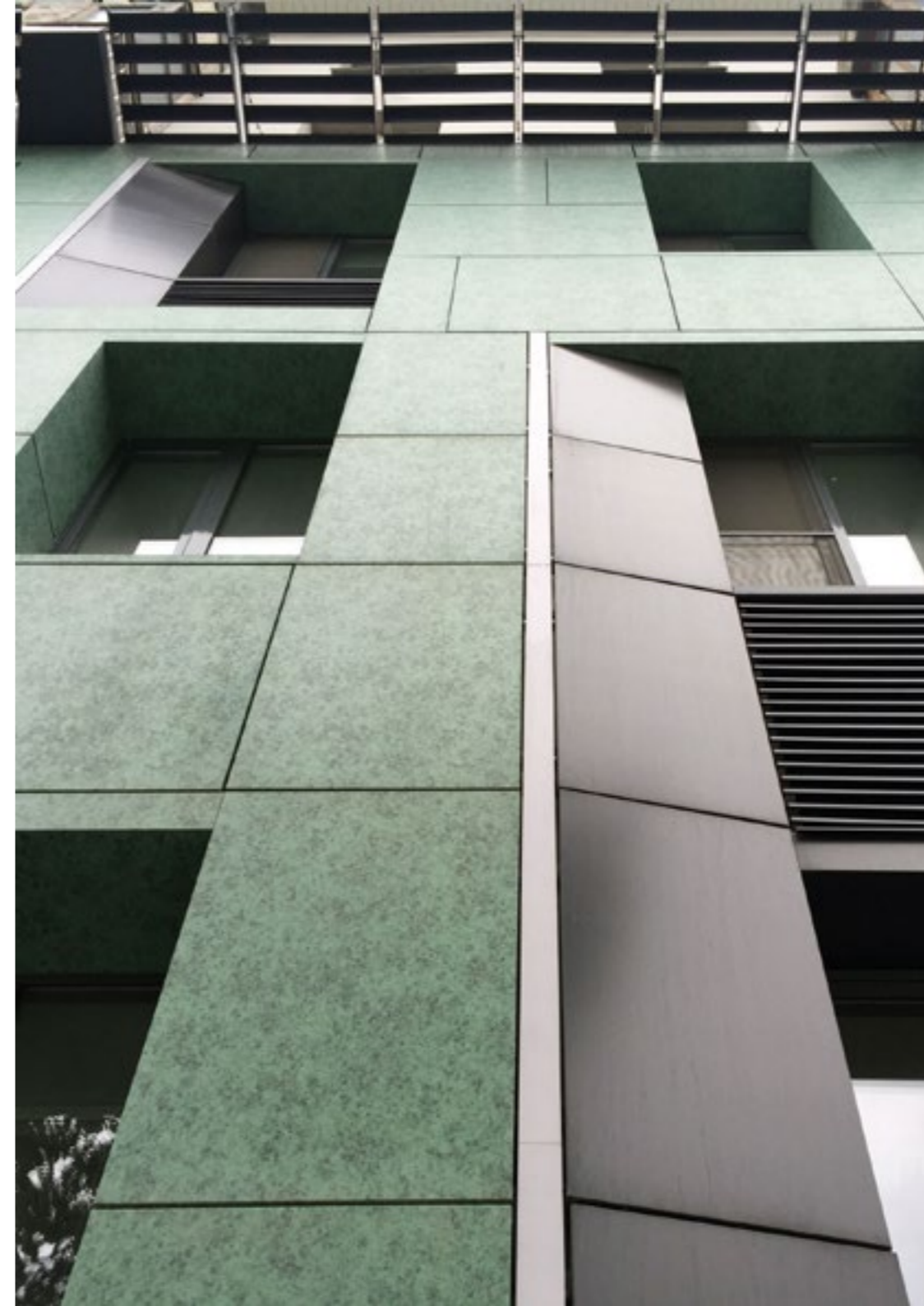
Типология: Офисное здание.
Реконструкция
Адрес: Тюменская обл.,
г. Тюмень, ул. Республики, 28а
Заказчик:
ОАО «Сибстройсервис»
Проектирование: 2013
Статус: Реализован

Проект выполнен совместно
с дизайн-бюро УУ





Вставки черного металла, металлические ламели и вертикальные линии диодной подсветки, встроенные в фасад, создают динамичный визуальный ряд, соответствующий духу современности.





Также в здании офиса находится бар «Ленинград» — культовое пространство в духе советского пищедрома в современной интерпретации. Помещение бара было полностью реконструировано и создано заново, совместно с дизайн-бюро УУ.

Цитатами советского периода в интерьере стали длинная барная стойка из стеклблоков, настенная плитка советского формата и открытая кирпичная кладка того же времени, которые отлично сочетаются с современным техническим наполнением бара.

Реконструкция здания первой электростанции Тюмени

Здание первой электростанции Тюмени было возведено в 1893 г. известным купцом, пароходчиком, основателем и владельцем Жабынского механического завода И. И. Игнатовым. Электростанция является объектом историко-культурного наследия, представляет собой одноэтажное краснокирпичное здание с продолговатым объемом и принадлежит к редкому на сегодняшний день типу промышленных построек.

Проектом реконструкции предполагается бережное восстановление памятника, которое даёт объекту новую жизнь в условиях сегодняшнего времени, сохранив уникальный характер исторического здания.

Типология: Офисное здание.
Реконструкция
Адрес: Тюменская обл.,
г. Тюмень,
ул. Госпаровская, 33
Заказчик:
ООО «Капиталстройинвест»
Проектирование: 2016
Статус: В процессе реализации





Проект предполагает восстановление кровли объекта, сохранение и восстановление наружных стен и декора. Адаптация здания под новую функцию планируется за счет переустройства внутреннего пространства — «ядром» станет автономный металлический каркас, не примыкающий к наружным стенам, который дает возможность устройства антресольного этажа в центре здания.

На первом уровне каркаса размещаются все коммуникации, помещения, не требующие естественного освещения. Периметр здания останется открытым и двусветным, и разместит в себе рабочее пространство в формате Open space. На антресольном этаже размещены административные помещения.



Благоустройство территории здания представляет собой современное решение с внутренним двором, зоной отдыха для персонала, парковкой. По периметру здания предусмотрена система сбора поверхностных вод с отводом от здания.



ЖИЛЫЕ ЗДАНИЯ

Корпоративный жилой дом «Газпромнефть-Хантос»

Многоквартирный жилой дом расположен в Ханты-Мансийске, в районе с развитой социальной и коммерческой инфраструктурой города, который является одним из перспективных участков для строительства комфортного жилья современного формата.

Проектируемый жилой дом решен как ансамбль, состоящий из нескольких высотных элементов, подчиняющихся строгой сетке осей, развивающихся в двух перпендикулярных направлениях.

Типология: Жилое здание
 Адрес: Тюменская обл.,
 г. Ханты-Мансийск, ул. Комсомольская, 16
 Заказчик:
 ООО «Газпромнефть-Хантос»
 Проектирование: 2013
 Статус: В процессе реализации





Архитектурное и градостроительное решения объекта продиктованы анализом планируемой территории, желанием максимально использовать выделенное пятно застройки участка под размещение жилого дома, паркинга, элементов дворовой территории и благоустройства, а также корпоративным духом компании «Газпромнефть-Хантос». Ансамбль поддерживает доминант-

ную составляющую центра города, а также дополняет значимость офисного здания ООО «Газпромнефть-Хантос» за счет высотности и выбранного архитектурно-планировочного решения комплекса, которые работают на контрасте четких ортогональных решений фасадов жилого дома с пластичными фасадами офисного здания.



Концепция квартир — высокоэффективное пространство для комфортного проживания. Планировки правильной геометрической формы отличаются высоким процентом полезной площади, где нежилые помещения квартир максимально функциональны и компактны.

Жилой комплекс «Ильинский квартал». Первая очередь строительства

Жилой комплекс располагается в историческом районе Тюмени, являющимся одним из самых перспективных районов для строительства элитного жилья. Это объясняется его высокоразвитой инфраструктурой, пешеходной и транспортной доступностью, высоким историческим статусом, близостью реки Тура с благоустроенной набережной, благоприятной для центра города экологической обстановкой и преобладанием жилой застройки.

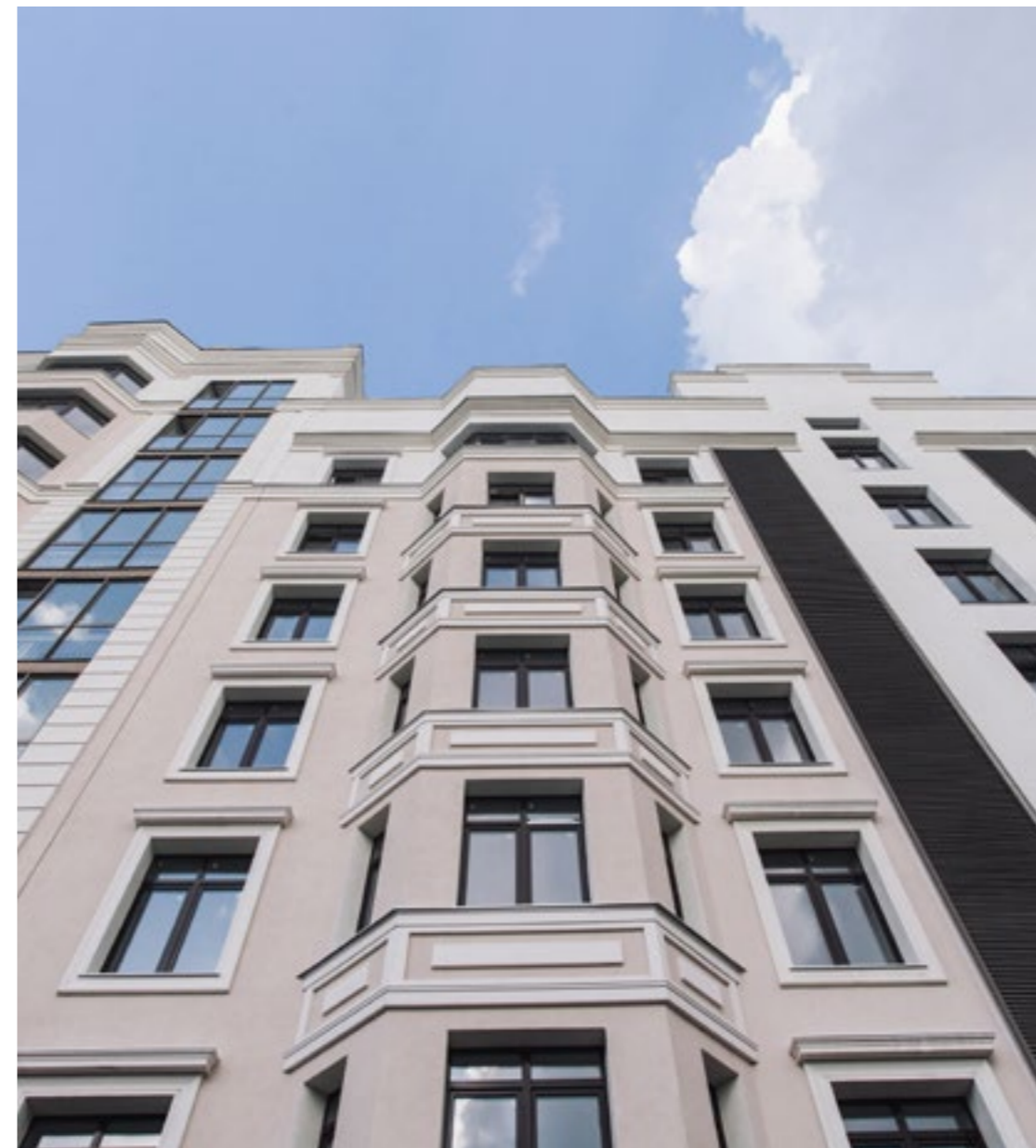
Центральным элементом формируемой застройки является общественное городское пространство бульвара, разбивающего комплекс на две относительно равные части.

Типология: Жилые здания
Адрес: Тюменская обл.,
г. Тюмень, ул. 25-го Октября,
34
Заказчик: ЗАО Завод «ЖБИ-3»
Проектирование: 2011
Статус: Реализован

Проект выполнен совместно
с дизайн-бюро УУ



Силуэт и фасадное решение жилого комплекса являются объединяющей нитью между исторической застройкой и современной архитектурой, обеспечивают масштабность и визуальную связь с окружающими зданиями, способствует гармоничному завершению застройки рассматриваемого квартала. Квартал представляет собой сочетание старой и новой архитектуры Тюмени в стиле неоклассицизм — стиль, который призван упорядочить окружающую застройку, создавая фон памятникам, в том числе Ильинскому монастырю, в честь которого квартал получил своё название.



Квартиры жилого комплекса представляют собой комфортные пространства с видами на реку Тура, исторические кварталы города, набережную. Жильцы имеют доступ к общественным эксплуатируемым кровлям, открывающие жильцам панораму района, которая свидетельствует об уникальности расположения жилого комплекса.

Жилой комплекс «Ильинский квартал». Вторая очередь строительства

Вторая очередь строительства жилого комплекса является продолжением освоения исторического квартала Тюмени. Жилой дом получил несколько отличное, от первой очереди, пятно застройки, за счет влияния на участок охранных зон окружающих памятников архитектуры. Большинство квартир в жилом доме ориентированы на две стороны, за счет чего жильцы каждой квартиры смогут наслаждаться естественным освещением в течение всего светового дня, и видами на реку и исторические кварталы города. Жильцы также имеют доступ к общественным эксплуатируемым кровлям. Квартиры, находящиеся на последних этажах секций, имеют выходы на личные террасы.

Типология: Жилые здания
Адрес: Тюменская обл.,
г. Тюмень, ул. 25-го Октября,
36
Заказчик: ЗАО Завод «ЖБИ-3»
Проектирование: 2014
Статус: В процессе реализации





Жилой комплекс «Олимпия»

Жилой комплекс является первым примером освоения промышленных территорий в Тюмени. Строительство комплекса проходит в бывшей индустриальной зоне и граничит со складскими и торговыми компаниями.

Концепция жилого комплекса заключается в создании комфортной эстетически осмысленной среды, содержание — в высокоэффективном эргономичном жилье.

Типология: Жилые здания
Адрес: Тюменская обл.,
г. Тюмень, ул. Полевая, 105
Заказчик:
ОАО «Сибстройсервис»
Проектирование: 2013
Статус: Реализован



За счет архитектурного решения жилых объемов и создания комфортной безбарьерной среды, без доступа на территорию автотранспорта и ограждений, удалось достичь атмосферы расположенности и открытости жителей друг другу.

Цветовое решение фасадов призвано оживить окружающую застройку. На фасадах предусмотрены консольные боксы для размещения наружных блоков кондиционирования, которые поддерживают сложный ритм окон на фасаде.



Жилой комплекс на ул. Одесская

Архитектурное решение комплекса было продиктовано насыщенной функциональной нагрузкой и сложной конфигурацией участка.

Первые четыре этажа являются стилобатом здания, в котором расположены офисные пространства, с большим количеством остекления на фасаде со сбитым ритмом. Выше объект переформируется в жилую часть, которая представляет собой два вертикально вытянутых объема, с более упорядоченным и спокойным характером остекления.

Типология: Многофункциональные общественные здания. Жилые здания
Адрес: Тюменская обл., г. Тюмень, ул. Одесская
Заказчик: Частное лицо
Проектирование: 2014
Статус: Проект



Объем стилобатной части разделён «окном» на улицу — это проем высотой в четыре этажа, который связывает дворовую часть с улицей Одесская, делая пространство открытым окружению дома. Плоскость потолка выполнена из отражающего материала и расположена под углом относительно уровня стилобата, за счет чего во дворе создается ощущение наполненности и объема.

Торцевые части жилых объемов и сквозные проёмы выполнены в ярком исполнении, что делает жилую часть объема более дружелюбной, а также повышает значимость тепла и света, на контрасте с существующей городской средой.



Герцен-хаус

Жилой дом представляет собой динамичный объем, который расположен в квартале улиц Герцена — Кирова в Тюмени.

Чтобы максимально использовать потенциал проектируемых общественных пространств, геометрия дома определяется формой участка — периметр первого этажа волной повторяет границу разрешенной застройки, определяя динамичный характер благоустройства прилегающей территории. Выше сформирована жилая часть дома, со строгой геометрией, в краснокирпичном одинарном исполнении. Динамику фасаду придают монолитные балконы, которые в хаотичном порядке насыщают объем жилой части дома.

Типология: Многофункциональные общественные здания. Жилые здания
 Адрес: Тюменская обл., г. Тюмень, ул. Герцена
 Заказчик: ОАО «Сибстройсервис»
 Проектирование: 2015
 Статус: Проект







ЧАСТНЫЕ ЖИЛЫЕ
ЗДАНИЯ

Дом в рельефе

Отправной точкой при проектировании жилого дома послужил рельеф — дом был задуман как диалог между архитектурой и ландшафтом.

Главный фасад скрывает потенциал и масштабы объекта за счет того, что основная его часть находится под землей. При подъезде к дому теряется масштаб, создается ощущение небольшого динамичного объема. Но при попадании в холл создается реальное ощущение пространства — второй свет, многочисленные светопрозрачные проемы создают полное впечатление о структуре дома. Внутреннее пространство развивается вдоль двух вытянутых объёмов, выделяя различные функции и уровни приватности.

Типология: Индивидуальный жилой дом
 Адрес: Тюменская область
 Заказчик: Частное лицо
 Проектирование: 2011
 Статус: Реализован

Проект выполнен совместно с дизайн-бюро УУ





Дом раскрывается на участок и представляет собой продуманную объемно-пространственную структуру, создающую комфортное и качественное проживание не одного поколения. Характерное лесное окружение и близость к природе подсказали решение по отделке фасада — дом «обёрнут» деревянной планкой, которая позволяет ему гармонично вписаться в окружающий фон. Кровля решена из

высококачественного материала RHEINZINK — холодная металлическая крыша в сочетании с теплым деревянным фасадом дополняет образ, делая его более динамичным. Панорамные мансардные окна, «перетекающие» на стены дома, создают максимальную освещенность и визуально рассекают протяженную монолитную плоскость крыши, делая композиционные остановки.





В основе дома — нетрадиционная планировочная структура — главный вход в дом осуществляется через «спальный этаж», и развивает общественную функцию вниз. Но эта особенность не делает уязвимым личное пространство — «детское» крыло отделено от общественного холла личным, создавая атмосферу приватности. По такому же принципу решено пространство главной спальни с сопутствующими помещениями. Высота потолка переменная, что обогащает внутренне пространство дома.



Фасад, обращённый на участок, оснащен витражами на всю высоту и ширину помещений, представляя собой светопрозрачный «экран», который зрительно стирает границы между помещениями

дома и окружающей средой. При организации пространства участка максимально сохранен ландшафт и озеленение.

Дом со скандинавским акцентом

Жилой дом расположен в деревне Патрушева, одной из старинных деревень в окрестностях Тюмени. Участок расположен в жилой местности с умеренным рельефом.

Концепция жилого дома родилась вследствие эмоционального восприятия жилого пространства и желания создать благоприятную среду для жизни и отдыха молодой семьи за городом.

Типология: Индивидуальный жилой дом
 Адрес: Тюменская обл., д. Патрушева
 Заказчик: Частное лицо
 Проектирование: 2016
 Статус: Проект





В результате анализа всех входящих, сложились следующие аспекты, которые повлияли на формирование характера застройки. Жилой дом представляет собой энергоэффективный одноэтажный объем архаичной формы, с использованием эко-материалов. Конструктивное решение — деревянный каркас с заполнением из экологичного утеплителя на основе базальтовых волокон, облицовка — натуральное дерево, металл. Простой объем и использование современных материалов насыщают дом эстетикой минимализма со скандинавским акцентом.



Дом представляет собой пространственную структуру, состоящую из нескольких объемов, разделенных по функциональному принципу: общественная зона, жилая часть, техническая часть (гараж, хранение, мастерская).

Общая площадь пространств составляет порядка 300 м², и учитывает интересы каждого члена семьи. Объемы объединены между собой кровлей и открытыми патио, которые создают стены дома, живые изгороди и элементы благоустройства.



На участке также размещен объем бани, который является частью архитектурного ансамбля. Здание выполнено в той же концепции, и включает в себя минимальный набор помещений для отдыха. Часть фасадов выполнены в качестве экранов с заполнением из дров, указывающих на функциональное назначение помещения, а также подчеркивая эко-концепцию жилой застройки.

Дом из стекла и бетона

Объект располагается на одном из участков на территории закрытого сообщества, окруженного лесом, недалеко от Тюмени. Дом представляет собой современный минималистичный объем, который подчеркивает индивидуальность заказчика.

Объем построен на игре контрастных по своей природе материалов — brutальных бетонных панелей, дающих ощущение приземленности, и хрупких стеклянных поверхностей, которые дают дому «визуальный воздух». Ядром дома является стеклянный параллелепипед, который обрамлен бетонными плоскостями — пол, потолок и торцевые стены.

Типология: Индивидуальный жилой дом
 Адрес: Тюменская обл., г. Тюмень, пос. Перевалово
 Заказчик: Частное лицо
 Проектирование: 2015
 Статус: В процессе реализации

Проект выполнен совместно с дизайн-бюро YY





Фасад, раскрывающийся на участок, полностью остеклён. Внутренне пространство становится продолжением уличного, за счет чего происходит генерация единого уникального пространства.

Днем сад отражается в стекле, стирая границу дом-улица, а в ночное время дом светится изнутри, и стеклянный фасад визуально практически исчезает.



Планировочная структура имеет свободный характер и является площадкой для размещения предметов искусства и роскошной мебели, а также коллекционного автомобиля. Для него в доме предусмотрен стеклянный бокс, который является центральным элементом дома, и просматривается со всех точек.



На участке помимо основного объема — жилого дома — находится гаражный комплекс с помещениями для персонала, техническими помещениями, а также мастерской на втором этаже с открытой террасой.



Тема интеграции экстерьера во внутреннее пространство красной нитью прослеживается в проекте — зеленая стена высотой 7 м обогащает интерьер и очищает воздух. Также в доме растет дерево, для которого на этапе проектирования рабочего проекта была предусмотрена монолитная чаша глубиной 2 м, которая является частью конструкции пола.



Дом с традициями

Жилой дом расположен в окружении соснового леса, в экологически чистом районе Тюмени, на территории закрытого сообщества. Планировочно дом представляет собой сложную пространственную структуру, которая формирует и обогащает участок, создавая интересные пространства на участке с правильной геометрией и плоским рельефом. Объем дома достаточно понятен и лаконичен.

Дом создан для семьи, которая стремится к спокойной загородной жизни и чтит традиции своих предков, привнося особенности быта своего народа в свой быт.

Типология: Индивидуальный жилой дом
 Адрес: Тюменская обл., пос. Перевалово
 Заказчик: Частное лицо
 Проектирование: 2015
 Статус: В процессе реализации

Проект выполнен совместно с дизайн-бюро УУ





Связь с традициями прослеживается в принципиальном решении планировочной структуры, функциональном решении некоторых зон и интерьере. Изолированный от глаз окружающих, дом очень тесно связан с окружающей природой за счет большого количества витражей, которые позволяют полноценно насладиться живописным пейзажем.



Городской дом в колониальном стиле

Дом находится в самом сердце исторической застройки Тюмени и представляет собой комфортный формат жилья — полноценный дом со всеми преимуществами относительно городской квартиры. На момент реконструкции пространство дома и фасады находились в неудовлетворительном состоянии. Было принято решение кардинально поменять планировочную структуру и облагородить фасад за счет увеличения оконных проемов. Здание отвечает всем параметрам жилья европейского формата — часть первого этажа отдана под развитие бизнеса, с индивидуальным входом с улицы. Со стороны двора дому принадлежит небольшой участок, используемый для семейного отдыха, с которого осуществляется вход в жилую часть дома.

Типология: Индивидуальный жилой дом. Реконструкция
 Адрес: Тюменская обл., ул. Водопроводная, 1
 Заказчик: Частное лицо
 Проектирование: 2010
 Статус: Реализован



Дом среди сосен

Концепция этого дома родилась вследствие анализа местности, в которой находился участок, и очень чётких запросов Заказчика.

Участок представляет собой узкую длинную полосу земли, густо посаженную высокими соснами. Задача состояла в том, чтобы оставить окружение нетронутым, максимально сохранить существующие деревья на участке. Также необходимо было выбрать утилитарное покрытие фасадов, которое могло бы быть максимально простым в обслуживании и долговечным.

Типология: Индивидуальный жилой дом
Адрес: Тюменская обл., пос. Перевалово
Заказчик: Частное лицо
Проектирование: 2015
Статус: Проект





Объем дома представляет собой простую и понятную форму, с большими квадратными окнами различных размеров, которые сбивают масштаб дома и стирают границу «дом-улица», позволяя почувствовать атмосферу леса не выходя из дома. Участок засажен раскидистыми соснами, которые создают мягкую тень на зоне застройки проектируемого дома. Эта особенность продиктовала решение ис-

пользовать в облицовке доме нейтральный серый кирпич, который гармонично вписывается в окружающую среду и создает эффект полутени. Окна обрамлены широкими деревянными рамами, которые подчеркивают причастность к эко-среде и разнокалиберность элементов фасада, создавая живой диалог с лесом.



В процессе работы образовалось определенное пятно возможной застройки, с учетом сохранения деревьев, которое дало основу планировочной структуры будущего дома. Дом «внедрился» в окружающую среду, заключив некоторые деревья в свою структуру. Образовался внутренний двор с двумя соснами, который стал сердцем дома, и планировочная структура развивалась вокруг этого центра.

Городская вилла №1

Проект представляет собой реакцию на актуальную тему — создание в переполненной и хаотичной урбанизированной среде защищенного личного пространства.

Маленький участок — большая функция. Задача: Запроектировать дом с функцией на 1220 м² на участке в 1400 м².

Типология: Индивидуальный жилой дом
Адрес: Тюменская обл., район озера Цимлянское
Заказчик: Частное лицо
Проектирование: 2015
Статус: Проект





Заказчиками выступили 2 друга, владеющие смежными участками в черте города, с желанием построить два отдельных дома в непосредственной близости друг от друга.

Архитектура домов совершенно разная, но их объединяет идея комфортного современного жилья, с созданием индивидуальной среды.



Дом состоит из нескольких объемов, которые сформированы определенным характером помещений. Объемы формируют пространственную структуру дома и создают внутренние дворики, создавая различные уровни приватности и связи помещений дома с окружающей средой.

Одной из задач при проектировании было создание закрытого личного пространства – внутреннего двора. Объем опоясывает участок, закрывая внутреннее пространство строгим симметричным фасадом от посторонних глаз.



Двор наделяется террасой, объединяющей все помещения дома, обширную, покрытую газоном лужайку, и зону отдыха с мини-садом, удаленную от общественных помещений и дающую возможность уединенного отдыха.



Городская вилла №2

Проект представляет собой реакцию на актуальную тему — создание в переполненной и хаотичной урбанизированной среде защищенного личного пространства.

Объем дома выполнен в стиле минимализм, с плоской кровлей и пространственной планировочной структурой.

Типология: Индивидуальный жилой дом
 Адрес: Тюменская обл., район озера Цимлянское
 Заказчик: Частное лицо
 Проектирование: 2015
 Статус: Проект





Заказчиками выступили 2 друга, владеющие смежными участками в черте города, с желанием построить два отдельных дома в непосредственной близости друг от друга.

Архитектура домов совершенно разная, но их объединяет идея комфортного современного жилья, с созданием индивидуальной среды.



Дом решен как защитный экран для внутреннего устройства пространства. Работая жилым периметром, объем раскрывается в сторону партнерского участка, на южную сторону, за счет чего внутренний двор залит светом основную часть дня.

Сердцем дома является патио с большой террасой, водоемом и зоной отдыха, располагающейся в непосредственной близости от летней кухни и зоны барбекю.



Все помещения дома имеют выход во внутренний двор, за счет чего помещения визуально связаны друг с другом, и хорошо инсолируются.

ООО Архитектурное бюро «А61»

Адрес: 625002, г. Тюмень, ул. Сакко, д. 35
Тел.: +7 (3452) 68-43-61

е-mail: info@a61architects.ru
Сайт: a61architects.ru